



Delårsrapport januari - september 2014



Positivt EBITDA för tredje kvartalet trots semesterperiod

- 8 procent organisk tillväxt
- Justerad EBITA har mer än fördubblats under årets första 9 månader
- 57 procent av GHPs intäkter hittills under 2014 härrör från andra intäktskällor än svenska landsting

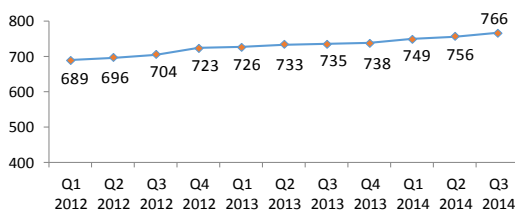
Tredje kvartalet 2014

- Försäljningsintäkterna uppgick till 150,2 MSEK (139,7) och den organiska tillväxten till 8 procent (8)
- EBITDA uppgick till 1,2 MSEK (-1,1)
- EBITDA-marginalen uppgick till 0,8 procent (-0,8)
- Resultat efter skatt (EAT) uppgick till -6,9 MSEK (-12,0)
- Resultat per aktie uppgick -0,11 SEK (-0,20)

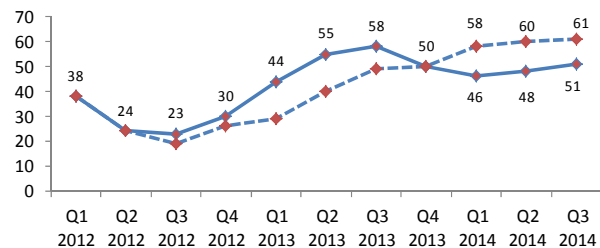
Januari - september 2014

- Försäljningsintäkterna uppgick till 557,7 MSEK (529,3) och den organiska tillväxten till 5 procent (7)
- EBITDA uppgick till 42,3 MSEK (41,2, justerad 31,7)
- EBITDA-marginalen uppgick till 7,6 procent (justerad 6,0)
- Resultat efter skatt (EAT) uppgick till 15,2 MSEK (8,1)
- Resultat per aktie uppgick till 0,16 SEK (0,05)

Försäljningsintäkter, rullande 12 månader
MSEK



EBITDA, rullande 12 månader
MSEK



--- justerat för engångsposter

VD-kommentar

En fortsatt god efterfrågan och effektiv organisation håller uppe den resultatförbättring som vi har sett de senaste kvartalen. Det tredje kvartalet är en utmaning då efterfrågan på specialistvård går ner under semesterperioden och operationsavdelningarna på våra kliniker håller semesterstängt. Vi är därför nöjda med att vi för första gången på länge levererar ett positivt EBITDA för Q3.

Arbetet inom våra fokusområden; tillväxt, lönsamhet i befintliga kliniker och GHP:s identitet fortsätter. På tillväxtområdet har vi flera spännande projekt och vi hoppas att ett par skall materialiseras under det kommande halvåret. Under Q3 har vi öppnat vår nya mottagning på Garnisonen i Stockholm. Där kommer Stockholm Spine Center och Ortho Center Stockholm att kunna växa sin verksamhet i 35 nya mottagningsrum. Tillsammans med det nya vårdvalet i rehab är detta en möjlighet för Stockholm Spine Center att öka behandlingsutbudet genom att även kunna ta hand om de allra svåraste ryggarna som vi inte kan hjälpa med kirurgi.

När det gäller lönsamhet i befintliga kliniker arbetar vi vidare med de kliniker som har en bit kvar till sin potential. Vi arbetar också med nya avtal och strukturer på leverantör- och kundsidan för att spara kostnader och växa. Arbetet med lönsamheten i befintliga kliniker är avgörande för att vi skall kunna hantera den lönsamhetsurholkning som prisutvecklingen i kombination med årliga kostnadsökningar annars riskerar att leda till.

En del av resultatet av arbetet med GHP:s identitet ser ni i denna kvartalsrapport. Vi har en ny logga som kopplar samman våra kliniker och tydligt visar att man är en del av GHP. Vi arbetar vidare med att bli ännu bättre på att visa upp vår kvalitet och berätta om GHP, vilket ni kommer att se resultat av under de kommande månaderna.

Regeringen och Vänsterpartiet har under det senaste kvartalet lanserat sin överenskommelse om "vinster i välfärden". Överenskommelsen är generellt formulerad och det är svårt att veta vad utredningen kommer att leda till i praktiken. För GHP innebär denna överenskommelse både möjligheter och risker. Möjligheter eftersom vi länge har efterfrågat högre kravställande från landstingens sida och eftersom en period av oro kan leda till minskad konkurrens om tillväxtpotentialerna. Risker då det skapar oro hos våra samarbetspartners och då en framtida utdelningsbegränsning skulle kunna påverka viljan att investera i GHP. Dock är 57 procent av våra intäkter från andra än offentliga kunder inom sjukvården vilket borde innebära, även i de mer negativa scenarierna, att en eventuell utdelningsbegränsning inte kommer att vara ett hinder för GHP:s framtida utdelningar.

Under tiden jobbar vi med att visa upp vår verksamhet som ett gott exempel där vi med relativt god lönsamhet gör samhällsnytta genom att bidra med en hög kvalitet samtidigt som vi sparar pengar åt skattebetalarna.

Daniel Öhman
VD

Försäljningsintäkter och resultat - koncernen

Koncernen uppvisar en god tillväxt för det tredje kvartalet. Tillväxten är uteslutande organisk från ökande patientvolym. Ett fortsatt bra kapacitetsutnyttjande under den del av kvartalet som klinikerna inte var stängda bidrar till både tillväxten och det förbättrade resultatet. Annars karaktäriseras det tredje kvartalet av att klinikerna håller stängt under en betydande del av perioden, vilket påverkar det finansiella utfallet negativt.

Andelen av försäljningsintäkter hänförliga till innehavare utan bestämmande inflytande uppgick för tredje kvartalet 2014 till 12 procent (14) och för niomånadersperioden till 12 procent (13).

MSEK	Kv 3 2014	Kv 3 2013	9 mån 2014	9 mån 2013	Helår 2013
Försäljningsintäkter	150,2	139,7	557,7	529,3	737,7
Tillväxt, %	8	1	5	2	2
- varav organisk, %	8	8	5	7	6
- varav förvärvat, %	n/a	n/a	n/a	n/a	n/a
Rörelseresultat före avskrivningar (EBITDA)	1,2	-1,1	42,3	41,2	49,7
Justerat EBITDA före nettoeffekt av engångsposter	1,2	0,1	42,3	31,7	50,1
Rörelseresultat (EBITA)	-5,3	-8,3	23,8	20,0	22,2
Justerat EBITA före nettoeffekt av engångsposter	-5,3	-7,1	23,8	10,5	22,6

Koncernen visar ett förbättrat resultat för årets tredje kvartal. I likhet med föregående kvartal under 2014 redovisas det tredje kvartalet utan påverkan av några engångseffekter. Det ska noteras att resultatet för 9 månader 2013 innehåller en kapitalvinst uppgående 10,7 MSEK, varför resultatförbättringen hittills under 2014 är betydande.

Flera av klinikerna har förbättrat sitt rörelseresultat under det tredje kvartalet jämfört med samma period förra året. Det finns emellertid utrymme för flera kliniker att förbättra sig ytterligare avseende både effektivitet och kostnadskontroll. Under niomånadersperioden visar flertalet kliniker upp ett förbättrat rörelseresultat.

EBITDA-marginalen uppgick under årets tredje kvartal till 1 procent (-1) och för niomånadersperioden till 8 procent (8, justerad 6 procent). EBITA-marginalen uppgick under årets tredje kvartal till -4 procent (-6, justerad -5) och för niomånadersperioden till 4 procent (4, justerad 2 procent).

Finansnetto och resultat efter skatt

Finansnettot för det tredje kvartalet 2014 uppgick till -1,7 MSEK (-4,5) och för niomånadersperioden till -4,1 MSEK (-8,1). I föregående års finansnetto ingick en nedskrivning om -3,0 MSEK på innehavet i Laastari under tredje kvartalet. Av periodens skattekostnad för det tredje kvartalet 2014 bestod -0,5 MSEK (-0,4) av beräknad aktuell skatt. För niomånadersperioden 2014 uppgick motsvarande belopp till -5,3 MSEK (-4,8).

Resultat efter skatt för det tredje kvartalet 2014 uppgick till -6,9 MSEK (-12,0), varav -7,1 MSEK (-12,9) var hänförligt till moderbolagets aktieägare. För niomånadersperioden 2014 var motsvarande siffra 15,2 MSEK (8,1), varav 10,4 MSEK (3,0) var hänförligt till moderbolagets aktieägare. I slutet av 2013 förvärvades merparten av minoritetens andelar i en av koncernens kliniker. Andel av resultatet hänförligt till moderbolagets aktieägare har därför ökat betydligt.

Eftersom majoritetens ägande varierar mellan de olika klinikerna kan moderbolagets aktieägares procentuella andel av nettoresultatet variera över tid beroende på resultaten i de enskilda klinikerna.

Kassaflöde och finansiell ställning

MSEK	Kv 3 2014	Kv 3 2013	9 mån 2014	9 mån 2013	Helår 2013
Kassaflöde från löpande verksamhet	-17,8	-16,4	16,8	2,0	28,9
Kassaflöde från investeringsverksamhet	-2,3	0,0	-6,6	10,0	8,1
Kassaflöde från finansieringsverksamhet	-1,2	-20,7	-40,6	-45,5	-42,4
Valutakursdifferenser i likvida medel	0,1	-0,3	0,3	-0,1	-0,1
Kassaflöde	-21,2	-37,4	-30,1	-33,6	-5,5

Av kassaflödet från löpande verksamhet uppgick rörelsekapitalförändringar till -16,6 MSEK (-9,1) för det tredje kvartalet 2014 och för niomånadersperioden till -8,7 MSEK (-3,3).

Kassaflödet från finansieringsverksamheten har under niomånadersperioden påverkats av erläggande av köpeskilling för utköp av minoritetsandelar i en av koncernens kliniker.

Koncernens likvida medel uppgick till 61,7 MSEK (63,7) den 30 september 2014. GHP innehar bestämmande inflytande i samtliga kassagenererande dotterbolag.

Den externa upplåningen uppgick den 30 september 2014 till 132,0 MSEK (146,2) och samtliga covenants har uppfyllts under perioden.

I siffrorna ovan har utdelningar till innehavare utan bestämmande inflytande avseende 2013 omklassificerats från investeringsverksamhet till finansieringsverksamhet. Bakgrunden till att GHP har valt att omklassificera utdelningar av detta slag är att detta bättre speglar det reella kassaflödet i koncernen och detta avspeglas även i siffrorna för 2014.

Säsongsvariationer

GHP:s verksamhet påverkas av säsongsvariationer, i synnerhet kring sommarsemestern. Flertalet av koncernens kliniker stänger helt under några sommarveckor vilket påverkar såväl omsättning som rörelse- resultat och kassaflöde negativt under det tredje kvartalet. Att klinikerna stänger helt beror på att det är ineffektivt att driva en klinik på halvkapacitet då vissa skalfördelar uteblir. Det är också så att efterfrågan på operation är betydligt lägre under semestern eftersom många inte vill vara nyopererade på semestern.

För att underlätta förståelsen för utvecklingen av koncernens verksamhet redovisas i kvartalsrapporteringen såväl försäljningsintäkter som rörelseresultat före avskrivningar (EBITDA) även på rullande tolv- månadersbasis (se diagram sid 1).

Nyckeltal - kvartalsöversikt

	Kv 3 2014	Kv 2 2014	Kv 1 2014	Kv 4 2013	Kv 3 2013	Kv 2 2013	Kv 1 2013	Kv 4 2012
MSEK								
Försäljningsintäkter	150,2	200,9	206,6	208,4	139,7	194,6	195,0	205,8
EBITDA	1,2	18,2	22,9	8,5	-1,1	16,2	26,1	17,3
EBITA	-5,3	12,4	16,7	2,2	-8,3	9,3	19,0	9,5
EBITA, justerad	-5,3	12,4	16,7	12,1	-7,1	9,3	8,3	9,6
EBITA-marginal, justerad %	-3,5	6,2	8,1	5,8	-5,1	4,8	4,3	4,7
Resultat per aktie, SEK	-0,11	0,11	0,15	-0,54	-0,20	0,06	0,18	0,04
Kassaflöde från den löpande verksamheten per aktie, SEK	-0,27	0,36	0,16	0,41	-0,25	0,31	-0,03	0,22
Kassaflöde per aktie, SEK	-0,32	-0,07	-0,07	0,43	-0,57	0,12	-0,06	0,15
Soliditet, %	50	50	49	46	52	51	50	48
Nettolåneskuld	70,3	50,1	49,2	58,6	82,4	66,3	76,6	84,2
Eget kapital per aktie, SEK	4,84	4,93	4,92	4,71	5,34	5,53	5,48	5,28
Avkastning på eget kapital, %	Neg.	Neg.	Neg.	Neg.	3,6	Neg.	Neg.	Neg.

Definitioner

EBITA-marginal, justerad %

Rörelseresultat före goodwillnedskrivningar (EBITA) och engångskostnader/intäkter i procent av periodens försäljningsintäkter.

Resultat per aktie

Periodens resultat hänförligt till moderbolagets aktieägare dividerat med genomsnittligt antal aktier före utspädning (konvertibler).

Kassaflöde från den löpande verksamheten per aktie

Periodens kassaflöde från den löpande verksamheten dividerat med genomsnittligt antal aktier före utspädning (konvertibler).

Kassaflöde per aktie

Periodens nettokassaflöde dividerat med genomsnittligt antal utestående aktier före utspädning (konvertibler).

Soliditet

Totalt eget kapital i procent av balansomslutningen.

Nettolåneskuld

Nettot av räntebärande avsättningar och skulder minus räntebärande tillgångar. Negativt belopp avser en nettolånefordran.

Eget kapital per aktie, SEK

Totalt eget kapital per utestående aktie vid periodens utgång.

Avkastning på eget kapital

Rullande 12 månaders resultat efter skatt i procent av genomsnittligt totalt eget kapital.

Utveckling per affärsområde

GHP-koncernen har under året genomgått en omorganisation där verksamheten nu styrs utifrån geografisk tillhörighet istället för diagnosområde. Detta har föranlett en förändring i hur GHP rapporterar sina segment. Från och med 1 juli 2014 rapporteras affärsområde Norden och affärsområde Övriga världen som två segment. Samtliga huvudkontorskostnader, inklusive affärsutveckling, fördelas på dessa två segment.

- Affärsområde Norden
- Affärsområde Övriga världen

I syfte att upprätthålla en fortsatt god informationsgivning väljer GHP att också redovisa intäkter per diagnosområde samt intäkter per undermarknad.

Norden

Affärsområde Norden bedriver genom 17 kliniker verksamhet inom specialistvård, såsom rygghälsa/ryggvård, ortopedi, fetmakirurgi och metabola sjukdomar, gastroenterologi, allmänkirurgi, arytmier, mödrahälsovård samt specialisttandvård. 14 av klinikerna finns i Sverige, två i Danmark och en i Finland. Vidare bedrivs affärsutveckling inom dessa och andra diagnosområden.

MSEK	Kv 3 2014	Kv 3 2013	Förändring %	9 mån 2014	9 mån 2013	Förändring %	Helår 2013
Försäljningsintäkter	146,1	136,0	7	545,8	517,9	5	722,5
Rörelseresultat*	-6,2	-9,8		21,0	16,2		22,9
Rörelsemarginal, %	-4,2	-7,2		3,8	3,1		3,2

* 9 mån 2013 och helår 2013 inkluderar realisationsvinst om 10,4 MSEK från försäljning av verksamhet i Norge. Helår 2013 inkluderar dessutom engångskostnader för omstrukturering på huvudkontoret. Rörelseresultatet visas före goodwillnedskrivningar helår 2013.

GHP:s kliniker i Norden upplever ett fortsatt starkt patienttryck i flertalet kliniker. I synnerhet klinikerna i Stockholm har liten eller ingen ledig kapacitet och projekt pågår som syftar till att öka kapaciteten. Stockholm Spine Center har under det tredje kvartalet väsentligt ökat sin kapacitet för mottagning, rehabilitering och sjukgymnastik för ryggpatienter genom att flytta till större lokaler och bemanningen har ökat väsentligt. Flytt- och uppstartskostnader har påverkat lönsamheten negativt under kvartalet.

I såväl Västra Götaland och Skåne som Danmark bedrivs verksamheter med väldigt god kvalitet men det finns utrymme för förbättringar av lönsamheten i några av klinikerna. Även här pågår projekt för viss utökning av kapacitet men framförallt för att bättre nyttja befintlig infrastruktur.

Rörelseresultatet har förbättrats under både det tredje kvartalet och hela perioden och rörelsemarginalen uppgår till knappt 4 procent (3) för niomånadersperioden.

Övriga världen

Affärsområde Övriga världen bedriver verksamhet på en klinik i Förenade Arabemiraten inom diabetesvård och fetmakirurgi. Vidare bedrivs affärsutveckling inom dessa och andra diagnosområden. I detta segment ingår även eventuellt kvardröjande kostnader från koncernens verksamheter i övriga länder, till exempel England.

MSEK	Kv 3 2014	Kv 3 2013	Förändring %	9 mån 2014	9 mån 2013	Förändring %	Helår 2013
Försäljningsintäkter	4,1	3,7	11	11,9	11,4	4	15,2
Rörelseresultat*	0,9	1,5		2,8	3,8		-0,7
Rörelsemarginal, %	21,5	39,7		23,9	33,4		-4,8

* Helår 2013 inkluderar avsättning för pågående tvist i UK

GHP:s verksamhet i Förenade Arabemiraten består i dagsläget av ett managementkontrakt för en av Hälsoministeriet ägd diabetesklinik samt verksamhet för affärsutveckling.

Affärsområdet visar en tillväxt uppgående till 11 procent för det tredje kvartalet och 4 procent för hela perioden. Rörelseresultatet är något lägre än föregående år med anledning av att kliniken utfört färre fetmakirurgiska ingrepp än föregående år.

I resultatet återfinns icke oväsentliga kostnader för affärsutveckling i syfte att möjliggöra ytterligare framtida verksamheter.

Valutakurseffekter har endast haft en marginell påverkan på intäkter och rörelseresultat.

Det kan noteras att det i jämförelsesiffrorna för helår 2013 ingår en avsättning för möjliga kostnader relaterade till en pågående tvist i England härrörande från ett patientärende som uppkom i början av 2009. Mer information kring detta återfinns i bokslutskommunikén för 2013.

Affärsutveckling och koncernadministration

GHP har en begränsad central organisation som ger kvalificerat stöd inom områden som affärsutveckling, finans, IR, kommunikation, IT, marknadsföring och avtalsprocesser. Styrning och kontroll sker via bolagsstyrning och resultatuppföljning. En betydande del av kostnaderna för den centrala organisationen syftar till att skapa nya affärer inom de valda diagnosområdena samt att analysera och efterforska andra expansionsmöjligheter inom sjukvårdssektorn.

Transaktioner med närstående

Under andra kvartalet reglerades köpeskilling om 19,5 MSEK för 30,1 procent av utestående aktier i dotterbolaget Stockholm Gastro Center. Förvärvet genomfördes under fjärde kvartalet 2013. En del av köpeskillingen är konstruerad som en resultatbaserad tilläggsköpeskilling som kommer att regleras under andra kvartalet 2015.

Under tredje kvartalet utbetalades 0,4 MSEK i köpeskilling för 3 procent av aktierna i Bariatric Center Stockholm från innehavare utan bestämmande inflytande. En del av köpeskillingen är även här konstruerad som en resultatbaserad tilläggsköpeskilling som kommer att regleras under första halvåret 2015.

Under andra kvartalet gjordes utdelningar till innehavare utan bestämmande inflytande med 4,1 MSEK. Tillskott från innehavare utan bestämmande inflytande har skett i Gastro Center Skåne om 0,3 MSEK under tredje kvartalet.

Övriga mindre ersättningar i ett fåtal fall för feriearbete och dylikt har lämnats till anhöriga till anställda nyckelpersoner inom GHP. Vidare har konsultersättning om 0,3 MSEK utgått till läkare som är make till VD i Gastro Center Skåne samt 0,2 MSEK i konsultersättning till make till vice VD i Stockholm Spine Center.

Inga andra väsentliga transaktioner med närstående har gjorts under tredje kvartalet 2014 eller under niomånadersperioden.

Risker och osäkerhetsfaktorer

GHP utsätts för olika typer av risker i sin verksamhet. Dessa kan generellt delas in i marknadsrelaterade risker, verksamhetsrelaterade risker samt risker relaterade till finansverksamheten. En utförligare beskrivning av dessa risker återfinns i GHP:s Årsredovisning 2013, sidan 30.

Den överenskommelse som Regeringen och Vänsterpartiet har träffat avseende vinster i välfärden har resulterat i att en utredning ska se över möjligheterna till olika typer av regleringar samt eventuella möjligheter att begränsa framtida vinstuttag. Det kan inte uteslutas att en eventuell lagstiftning som springer ur detta kan komma att ha viss negativ inverkan på GHP och/eller dess ägare.

6

Moderbolaget Global Health Partner AB

Aktier i dotterbolag uppgick per 30 september 2014 till 680,1 MSEK (680,1) medan likvida medel uppgick till 48,4 MSEK (55,7). Moderbolaget har inte gjort några investeringar i anläggningstillgångar under det tredje kvartalet 2014 (-) eller niomånadersperioden (-). Resultatet före skatt uppgick för tredje kvartalet 2014 till -6,2 MSEK (-8,4). Motsvarande resultat för niomånadersperioden 2014 uppgick till -20,9 MSEK (-26,9).

Kalender finansiell information 2014/2015

Bokslutskommuniké 2014	19 februari 2015
Delårsrapport januari-mars 2015	28 april 2015
Årsstämma 2015	29 april 2015
Delårsrapport januari-juni 2015	14 juli 2015
Delårsrapport januari-september 2015	29 oktober 2015

Göteborg den 31 oktober 2014
Global Health Partner AB (publ)

Daniel Öhman
VD

För frågor hänvisas till:
Daniel Öhman, VD
Tobias Linebäck, CFO

+46-708 55 37 07
+46-708 55 37 19

Informationen är sådan som Global Health Partner AB (publ) är skyldigt att offentliggöra enligt lagen om värdepappersmarknaden. Informationen lämnades för offentliggörande den 31 oktober 2014 klockan 08.00.

Revisors granskningsrapport

Inledning

Vi har utfört en översiktlig granskning av den finansiella delårsinformationen i sammandrag (delårsrapporten) för Global Health Partner AB (publ) per 30 september 2014 och den niomånadersperiod som slutade per detta datum. Det är styrelsen och verkställande direktören som har ansvaret för att upprätta och presentera denna delårsrapport i enlighet med IAS 34 och årsredovisningslagen. Vårt ansvar är att uttala en slutsats om denna delårsrapport grundad på vår översiktliga granskning.

Den översiktliga granskningens inriktning och omfattning

Vi har utfört vår översiktliga granskning i enlighet med International Standard on Review Engagements ISRE 2410 *Översiktlig granskning av finansiell delårsinformation utförd av företagens valda revisor*. En översiktlig granskning består av att göra förfrågningar, i första hand till personer som är ansvariga för finansiella frågor och redovisningsfrågor, att utföra analytisk granskning och att vidta andra översiktliga granskningsåtgärder. En översiktlig granskning har en annan inriktning och en betydligt mindre omfattning jämfört med den inriktning och omfattning som en revision enligt International Standards on Auditing och god revisions sed i övrigt har. De granskningsåtgärder som vidtas vid en översiktlig granskning gör det inte möjligt för oss att skaffa oss en sådan säkerhet att vi blir medvetna om alla viktiga omständigheter som skulle kunna ha blivit identifierade om en revision utförts. Den uttalade slutsatsen grundad på en översiktlig granskning har därför inte den säkerhet som en uttalad slutsats grundad på en revision har.

Slutsats

Grundat på vår översiktliga granskning har det inte kommit fram några omständigheter som ger oss anledning att anse att delårsrapporten inte, i allt väsentligt, är upprättad för koncernens del i enlighet med IAS 34 och årsredovisningslagen samt för moderbolagets del i enlighet med årsredovisningslagen.

Göteborg den 31 oktober 2014

Ernst & Young AB

Thomas Nilsson
Auktoriserad revisor

Koncernens resultaträkning

MSEK	Kv 3 2014	Kv 3 2013	9 mån 2014	9 mån 2013	Helår 2013
Rörelsens intäkter					
Försäljningsintäkter	150,2	139,7	557,7	529,3	737,7
Övriga rörelseintäkter	0,6	1,4	3,3	18,3	19,4
	150,8	141,1	561,0	547,6	757,1
Rörelsens kostnader					
Inköp av varor och tjänster	-31,3	-30,1	-115,2	-112,7	-155,4
Övriga externa kostnader	-47,6	-45,0	-152,7	-148,9	-208,4
Personalkostnader	-70,7	-67,1	-250,8	-244,8	-343,5
Av- och nedskrivningar	-6,5	-7,2	-18,5	-21,2	-57,6
	-156,1	-149,4	-537,2	-527,6	-764,9
Rörelseresultat	-5,3	-8,3	23,8	20,0	-7,8
Ränteintäkter och liknande resultatposter	0,0	0,2	0,2	0,5	0,6
Räntekostnader och liknande resultatposter	-1,4	-1,6	-3,9	-5,5	-7,1
Övriga finansiella intäkter/kostnader	-0,3	-3,1	-0,4	-3,1	-3,1
Finansiellt netto	-1,7	-4,5	-4,1	-8,1	-9,6
Resultat före skatt	-7,0	-12,8	19,7	11,9	-17,4
Skatt på periodens resultat	0,1	0,8	-4,5	-3,8	-7,7
Periodens resultat	-6,9	-12,0	15,2	8,1	-25,1
Resultat hänförligt till:					
- moderbolagets ägare	-7,1	-12,9	10,4	3,0	-32,8
- innehavare utan bestämmande inflytande	0,2	0,9	4,8	5,1	7,7
	-6,9	-12,0	15,2	8,1	-25,1
Resultat per aktie:					
Före utspädning (SEK)	-0,11	-0,20	0,16	0,05	-0,50
Efter utspädning (SEK)	-0,11	-0,20	0,16	0,05	-0,50
Genomsnittligt antal utestående aktier, tusental					
Före utspädning	66 082	66 082	66 082	66 082	66 082
Efter utspädning	66 082	66 082	66 082	66 082	66 082

9

Koncernens rapport över totalresultat

MSEK	Kv 3 2014	Kv 3 2013	9 mån 2014	9 mån 2013	Helår 2013
Periodens resultat efter skatt	-6,9	-12,0	15,2	8,1	-25,1
Övrigt totalresultat					
Poster som ej kommer att omföras till resultaträkningen:	-	-	-	-	-
Poster som kommer att omföras till resultaträkningen:					
- Förändring av omräkningsreserv	0,9	-0,6	2,2	0,1	0,9
Summa övrigt totalresultat	0,9	-0,6	2,2	0,1	0,9
Periodens totalresultat	-6,0	-12,6	17,4	8,2	-24,2
Hänförligt till:					
Moderbolagets ägare	-6,1	-13,5	12,7	3,1	-31,9
Innehavare utan bestämmande inflytande	0,1	0,9	4,7	5,1	7,7

Koncernens balansräkning i sammandrag

MSEK	30 september 2014	30 september 2013	31 december 2013
Tillgångar			
Immateriella anläggningstillgångar	374,0	404,1	373,6
Övriga anläggningstillgångar	73,3	84,8	83,0
Summa anläggningstillgångar	447,3	488,9	456,6
Kundfordringar och övriga kortfristiga tillgångar	130,4	125,9	121,7
Likvida medel	61,7	63,7	91,8
Summa omsättningstillgångar	192,1	189,6	213,5
Summa tillgångar	639,4	678,5	670,1
Eget kapital hänförligt till moderbolagets aktieägare	319,7	353,0	311,5
Eget kapital hänförligt till innehavare utan bestämmande inflytande	0,0	0,0	0,0
Summa eget kapital	319,7	353,0	311,5
Långfristiga skulder	190,1	209,2	206,3
Kortfristiga skulder	129,6	116,3	152,3
Summa skulder och eget kapital	639,4	678,5	670,1

Koncernens kassaflödesanalys

MSEK	Kv 3 2014	Kv 3 2013	9 mån 2014	9 mån 2013	Helår 2013
Den löpande verksamheten					
Rörelseresultat	-5,3	-8,3	23,8	20,0	-7,8
Avskrivningar/nedskrivningar	6,5	7,1	18,5	21,2	57,6
Betald skatt	-1,1	-2,7	-9,3	-12,7	-10,7
Övriga likviditetspåverkande poster – netto	-1,3	-3,4	-7,5	-23,2	-24,8
Förändring av rörelsekapital – netto	-16,6	-9,1	-8,7	-3,3	14,6
Kassaflöde från den löpande verksamheten	-17,8	-16,4	16,8	2,0	28,9
Investeringsverksamheten					
Försäljning av dotterföretag	0,0	0,0	0,0	11,4	11,4
Övriga investeringar	-2,7	-0,2	-7,3	-1,8	-4,3
Övriga avyttringar	0,4	0,2	0,7	0,4	1,0
Kassaflöde från investeringsverksamheten	-2,3	0,0	-6,6	10,0	8,1
Finansieringsverksamheten					
Förvärv av andelar från innehavare utan bestämmande inflytande	-0,4	-	-20,3	-11,4	-11,4
Utdelning till innehavare utan bestämmande inflytande	-	-	-4,1	-3,4	-3,4
Nyupptagna lån	-	0,0	0,0	0,1	11,7
Återbetalning av lån	-0,8	-20,7	-16,2	-30,8	-39,3
Kassaflöde från finansieringsverksamheten	-1,2	-20,7	-40,6	-45,5	-42,4
Valutakursdifferenser i likvida medel	0,1	-0,3	0,3	-0,1	-0,1
Periodens kassaflöde	-21,2	-37,4	-30,1	-33,6	-5,5
Likvida medel vid periodens början	82,9	101,1	91,8	97,3	97,3
Likvida medel vid periodens slut	61,7	63,7	61,7	63,7	91,8
Betalda räntor	-0,7	-1,1	-2,1	-3,8	-4,9
Erhållna räntor	0,0	0,0	0,0	0,0	0,6

Koncernens förändringar i eget kapital i sammandrag

Kv 3 2014 MSEK	Aktieägarnas andel	Hänförligt till innehavare utan bestämmande inflytande	Totalt
Ingående balans	326,0	0,0	326,0
Resultat efter skatt	-7,1	0,2	-6,9
Övrigt totalresultat	1,0	-0,1	0,9
Summa totalresultat	-6,1	0,1	-6,0
Överföring av övervärde mellan majoritetsägare och innehavare utan bestämmande inflytande	-0,4	-0,2	-0,6
Tillskott från innehavare utan bestämmande inflytande		0,3	0,3
Omklassificering av innehavare utan bestämmande inflytande	0,2	-0,2	
Omvärdering skuld put option	0,0	0,0	
Utgående balans	319,7	0,0	319,7

Kv 3 2013 MSEK	Aktieägarnas Andel	Hänförligt till innehavare utan bestämmande inflytande	Totalt
Ingående balans	365,6	0,0	365,6
Resultat efter skatt	-12,9	0,9	-12,0
Övrigt totalresultat	-0,6		-0,6
Summa totalresultat	-13,5	0,9	-12,6
Utdelning till innehavare utan bestämmande inflytande			
Överföring av övervärde mellan majoritetsägare och innehavare utan bestämmande inflytande	-0,1	0,1	
Omklassificering av innehavare utan bestämmande inflytande		-1,0	-1,0
Omvärdering skuld put option	1,0		1,0
Utgående balans	353,0	0,0	353,0

9 mån 2014 MSEK	Aktieägarnas andel	Hänförligt till innehavare utan bestämmande inflytande	Totalt
Ingående balans	311,5	0,0	311,5
Resultat efter skatt	10,4	4,8	15,2
Övrigt totalresultat	2,3	-0,1	2,2
Summa totalresultat	12,7	4,7	17,4
Försäljning till (+) förvärv från (-) innehavare utan bestämmande inflytande	-0,4	-0,1	-0,5
Tillskott från innehavare utan bestämmande inflytande		0,3	0,3
Utdelning till innehavare utan bestämmande inflytande		-4,1	-4,1
Omklassificering av innehavare utan bestämmande inflytande	0,8	-0,8	
Omvärdering skuld put option	-4,9		-4,9
Utgående balans	319,7	0,0	319,7

9 mån 2013	Aktieägarnas	Hänförligt till innehavare	
MSEK	Andel	utan bestämmande	Totalt
		inflytande	
Ingående balans	348,8	0,0	348,8
Resultat efter skatt	3,0	5,1	8,1
Övrigt totalresultat	0,1	0,0	0,1
Summa totalresultat	3,1	5,1	8,2
Utdelning till innehavare utan bestämmande inflytande		-3,4	-3,4
Överföring av övervärde mellan majoritetsägare och innehavare utan bestämmande inflytande	-0,1	0,1	
Försäljning till (+) förvärv från (-) innehavare utan bestämmande inflytande		-1,1	-1,1
Omklassificering av innehavare utan bestämmande inflytande		-0,7	-0,7
Omvärdering skuld put option	1,2		1,2
Utgående balans	353,0	0,0	353,0

Helår 2013	Aktieägarnas	Hänförligt till innehavare	
MSEK	Andel	utan bestämmande	Totalt
		inflytande	
Ingående balans	348,8	0,0	348,8
Resultat efter skatt	-32,8	7,7	-25,1
Övrigt totalresultat	0,9	0,0	0,9
Summa totalresultat	-31,9	7,7	-24,2
Utdelning till innehavare utan bestämmande inflytande		-3,4	-3,4
Överföring av övervärde mellan majoritetsägare och innehavare utan bestämmande inflytande	-0,1	0,1	
Försäljning till (+) förvärv från (-) innehavare utan bestämmande inflytande		-4,5	-4,5
Omklassificering av innehavare utan bestämmande inflytande		0,1	0,1
Omvärdering skuld put option	-5,3		-5,3
Utgående balans	311,5	0,0	311,5

Moderbolagets resultaträkning i sammandrag

MSEK	Kv 3 2014	Kv 3 2013	9 mån 2014	9 mån 2013	Helår 2013
Rörelsens intäkter	0,0	0,1	0,2	0,1	0,4
Rörelsekostnader, inkl. avskrivningar	-6,3	-8,3	-21,4	-26,3	-40,8
Rörelseresultat	-6,3	-8,2	-21,2	-26,2	-40,4
Finansiella poster, netto	0,1	-0,2	0,3	-0,7	24,3
Resultat efter finansiella poster	-6,2	-8,4	-20,9	-26,9	-16,1
Skattekostnad	0,0	0,0	0,1	0,1	0,1
Resultat efter skatt	-6,2	-8,4	-20,8	-26,8	-16,0

Moderbolagets rapport över totalresultat

MSEK	Kv 3 2014	Kv 3 2013	9 mån 2014	9 mån 2013	Helår 2013
Resultat efter skatt	-6,2	-8,4	-20,8	-26,8	-16,0
Övrigt totalresultat:	-	-	-	-	-
Summa övrigt totalresultat	-	-	-	-	-
Periodens totalresultat	-6,2	-8,4	-20,8	-26,8	-16,0

Moderbolagets balansräkning i sammandrag

MSEK	30 september 2014	30 september 2013	31 december 2013
Tillgångar			
Aktier i dotterbolag	680,1	680,1	680,1
Övriga anläggningstillgångar	2,1	0,8	2,1
Fordringar koncernföretag	28,8	11,7	11,9
Summa anläggningstillgångar	711,0	692,6	694,1
Övriga fordringar	1,4	2,5	1,5
Fordringar koncernföretag	76,0	59,8	83,4
Likvida medel	48,4	55,7	83,0
Summa omsättningstillgångar	125,8	118,0	167,9
Summa tillgångar	836,8	810,6	862,0
Summa eget kapital	657,0	667,0	677,8
Långfristiga skulder	12,3	9,8	11,5
Kortfristiga skulder till koncernföretag	161,9	127,6	162,9
Övriga kortfristiga skulder	5,6	6,2	9,8
Summa skulder och eget kapital	836,8	810,6	862,0

Moderbolagets kassaflödesanalys

MSEK	Kv 3 2014	Kv 3 2013	9 mån 2014	9 mån 2013	Helår 2013
Den löpande verksamheten					
Resultat efter finansiella poster	-6,2	-8,4	-20,9	-26,9	-16,1
Avskrivningar	0,0	0,0	0,0	0,0	0,1
Övriga ej kassaflödespåverkande poster	-0,2	0,3	0,2	0,8	1,2
Förändring av rörelsekapital - netto	1,0	1,0	13,8	20,0	-1,1
Kassaflöde från den löpande verksamheten	-5,4	-7,1	-6,9	-6,1	-15,9
Investeringsverksamheten					
Övriga investeringar	-	-	-	-	-
Övriga avyttringar	-	-	-	-	-
Kassaflöde från investeringsverksamheten	-	-	-	-	-
Finansieringsverksamheten					
Förändring fordran på koncernföretag	-	-	-16,9	-11,7	-11,9
Förändring skuld till koncernföretag	-10,7	-28,6	-10,8	-9,4	27,9
Kassaflöde från finansieringsverksamheten	-10,7	-28,6	-27,7	-21,1	16,0
Periodens kassaflöde	-16,1	-35,7	-34,6	-27,2	0,1
Likvida medel vid periodens början	64,5	91,4	83,0	82,9	82,9
Likvida medel vid periodens slut	48,4	55,7	48,4	55,7	83,0
Betalda räntor	-	-	-	-	-1,5
Erhållna räntor	0,5	0,4	1,6	0,9	1,9

15

Moderbolagets förändringar i eget kapital i sammandrag

MSEK	Kv 3 2014	Kv 3 2013	9 mån 2014	9 mån 2013	Helår 2013
Ingående balans	663,2	675,4	677,8	693,8	693,8
Resultat efter skatt	-6,2	-8,4	-20,8	-26,8	-16,0
Övrigt totalresultat	-	-	-	-	-
Utgående balans	657,0	667,0	657,0	667,0	677,8

1 Allmän information och redovisningsprinciper

Global Health Partner AB (publ), org nr 556757-1103, har sitt säte i Göteborg, Sverige och huvudkontoret är beläget på Södra Hamngatan 45.

Företagets redovisning har upprättats i enlighet med IFRS (International Financial Reporting Standards) så som de antagits av Europeiska Unionen. Att upprätta redovisningen i enlighet med IFRS kräver att uppskattningar och bedömningar görs vilka påverkar tillgångarnas, skuldernas, intäkternas och kostnadernas redovisade värde för rapportperioden. Trots att gjorda uppskattningar är baserade på företagsledningens kännedom avseende belopp, händelser och åtgärder kan det faktiska utfallet skilja sig från gjorda uppskattningar och bedömningar.

Om inte annat anges redovisas alla belopp i miljontals kronor (MSEK).

Den 28 november 2012 godkändes ett incitamentsprogram av den extra bolagsstämman. Programmet består av emitterade konvertibla skuldebrev. Innehavare av konvertibler har under perioden 21 december 2015 fram till 24 februari 2016 möjlighet att konvertera dessa till nya aktier i GHP till en fastställd konverteringskurs om 5,05 kronor. I det fall konvertering inte sker förfaller lånet till betalning den 16 mars 2016. Under niomånadersperioden 2014 belastas resultatet med kostnader för programmet med -1,2 MSEK (-1,3), varav -0,4 MSEK för det tredje kvartalet (-0,4).

Från och med 1 juli 2014 har GHP gjort en förändring i hur bolaget rapporterar sina segment (se vidare under avsnittet "Utveckling per affärsområde"). Jämförelsetalen har omräknats i enlighet med IFRS 8, p. 29.

Denna delårsrapport är upprättad i enlighet med IAS 34 Delårsrapportering och Årsredovisningslagen. Moderbolaget tillämpar Årsredovisningslagen och RFR2 för juridiska personer. Tillämpade redovisningsprinciper överensstämmer med vad som framgår av årsredovisningen 2013 utom vad gäller för ett antal mindre ändringar av befintliga standarder samt nya tolkningar vilka har trätt i kraft per 1 januari 2014. Nya standarder som kan bedömas ha påverkan på koncernens eller moderbolagets resultat, finansiella ställning eller upplysningar är:

- IFRS 10 Koncernredovisning och IAS 27 Separata finansiella rapporter. IFRS 10 ersätter avsnittet i IAS 27 som behandlar upprättande av koncernredovisning.
- IFRS 11 Samarbetsarrangemang och ändring i IAS 28 Intresseföretag och joint ventures.
- IFRS 12 Upplysningar om innehav i andra enheter
- IAS 36 Nedskrivningar.

Ingen av de reviderade IFRS har haft någon effekt på koncernens resultat eller ställning i denna kvartalsrapport. Standarderna kan framöver ha viss påverkan på GHP:s framtida redovisning, primärt IFRS 12 Upplysningar om innehav i andra enheter. För ytterligare information om redovisningsreglerna, hänvisas till GHP:s Årsredovisning 2013, sidan 38-42.

16

2 Resultat per aktie

Resultat per aktie har beräknats genom att resultatet efter skatt hänförligt till moderbolagets aktieägare har dividerats med det genomsnittliga antalet utestående stamaktier under perioden. För tredje kvartalet 2014 uppgick dessa till 66 082 387 st (66 082 387) och för niomånadersperioden 2014 till 66 082 387 st (66 082 387). Beträffande det under slutet av 2012 genomförda konvertibelprogrammet har ingen utspädningseffekt enligt IAS 33 uppstått då konvertibelskulder endast ger upphov till utspädningseffekt när dess ränta per stamaktie som kan erhållas vid konvertering understiger resultat per aktie före utspädning.

3 Aktiekapital

Per den 30 september 2014 uppgick antalet utestående stamaktier till 66 082 387 st (66 082 387) med ett kvotvärde om 1 SEK per styck.

4 Kort- och långfristiga räntebärande skulder

Per den 30 september 2014 hade företaget nyttjat krediter om 132,0 MSEK (146,2). Av detta belopp är 11,8 MSEK (15,3) klassificerat som kortfristiga skulder och 120,2 MSEK (130,9) som långfristiga skulder.

5 Förvärv/avyttring av dotterföretag samt tilläggsförvärv

Under första kvartalet reglerades del av tidigare skuldförd tilläggsköpeskilling avseende ett inkråmsförvärv i dotterbolaget Stockholm Gastro Center.

Under andra kvartalet reglerades köpeskilling för 30,1 procent av utestående aktier i dotterbolaget Stockholm Gastro Center. Förvärvet genomfördes under fjärde kvartalet 2013. En del av köpeskillingen är konstruerad som en resultatbaserad tilläggsköpeskilling som kommer att regleras under första halvåret 2015.

Under tredje kvartalet förvärvades tre procent från innehavare utan bestämmande inflytande i Bariatric Center Stockholm. En del av köpeskillingen är konstruerad som en resultatbaserad tilläggsköpeskilling som kommer att regleras under första kvartalet 2015.

MSEK	Totalt
Påverkan på koncernens likvida medel:	
a) Reglering av tidigare skuldförd tilläggsköpeskilling, inkråmsförvärv i dotterbolaget Stockholm Gastro Center	-0,4
b) Reglering av tidigare skuldförd put option i dotterbolaget Stockholm Gastro Center	-19,5
c) Förvärv av 3 procent av Bariatric Center Stockholm	-0,4
Påverkan på koncernens likvida medel, summa kassaflöde netto	-20,3

MSEK	Totalt
a) Effekter på koncernens resultat och ställning vid reglering av tidigare skuldförd tilläggsköpeskilling i Stockholm Gastro Center:	
Erlagt belopp kontant	0,4
Summa nettovärde av förvärvade tillgångar och skulder	-0,4
Summa resultateffekt	0,0
Effekt på koncernens balansräkning:	
Skuldförd tilläggsköpeskilling	-0,4
Påverkan på koncernens likvida medel	-0,4

MSEK	Totalt
b) Effekter på koncernens resultat och ställning vid reglering av tidigare skuldförd put option i Stockholm Gastro Center:	
Erlagt belopp kontant	19,5
Summa nettovärde av förvärvade tillgångar och skulder	-19,5
Summa resultateffekt	0,0
Effekt på koncernens balansräkning:	
Kortfristig skuld avseende köpeskilling	-19,5
Påverkan på koncernens likvida medel	-19,5

MSEK	Totalt
c) Förvärv av tre procent av aktierna i Bariatric Center Stockholm:	
Erlagt belopp kontant	0,4
Skuldförd resultatbaserad köpeskilling för betalning 2015	0,5
Summa köpeskilling	0,9
Summan av värdet av förvärvade tillgångar och skulder:	
Skuldförd put option	0,4
Värdereglering put option	0,5
Summa	0,9
Påverkan på koncernens likvida medel	-0,4

6 Segmentsredovisning

GHP-koncernen har under året genomgått en omorganisation där verksamheten nu styrs utifrån geografisk tillhörighet istället för diagnosområde. Detta har föranlett en förändring i hur GHP rapporterar sina segment. Från och med 1 juli 2014 rapporteras affärsområde Norden och affärsområde Övriga världen som två segment. Samtliga huvudkontorskostnader, inklusive affärsutveckling, fördelas numera på dessa två segment.

I varje affärsområde ingår ett eller flera diagnosområden liksom en eller flera undermarknader. I syfte att upprätthålla en fortsatt god informationsgivning väljer GHP att också redovisa intäkter per diagnosområde samt intäkter per undermarknad. Segmenten redovisas separat under rubriken "Utveckling per Affärsområde" och tilläggsinformation kring respektive diagnosområde och undermarknad under not 9.

- Affärsområde Norden
- Affärsområde Övriga världen

Kv 3 2014 MSEK	Norden	Övriga världen	Totalt
Försäljningsintäkter	146,1	4,1	150,2
<i>Varav Sverige</i>	120,8	n/a	120,8
Rörelseresultat före goodwillnedskrivningar	-6,2	0,9	-5,3
Goodwillnedskrivningar	-	-	-
Rörelseresultat	-6,2	0,9	-5,3
Finansnetto	-1,7	-	-1,7
Resultat före skatt	-7,9	0,9	-7,0

Kv 3 2013 MSEK	Norden	Övriga världen	Totalt
Försäljningsintäkter	136,0	3,7	139,7
<i>Varav Sverige</i>	111,2	n/a	111,2
Rörelseresultat före goodwillnedskrivningar	-9,8	1,5	-8,3
Goodwillnedskrivningar	-	-	-
Rörelseresultat	-9,8	1,5	-8,3
Finansnetto	-4,5	-	-4,5
Resultat före skatt	-14,3	1,5	-12,8

9 mån 2014 MSEK	Norden	Övriga världen	Totalt
Försäljningsintäkter	545,8	11,9	557,7
<i>Varav Sverige</i>	459,1	n/a	459,1
Rörelseresultat före goodwillnedskrivningar	21,0	2,8	23,8
Goodwillnedskrivningar	-	-	-
Rörelseresultat	21,0	2,8	23,8
Finansnetto	-4,1	-	-4,1
Resultat före skatt	16,9	2,8	19,7

9 mån 2013 MSEK	Norden	Övriga världen	Totalt
Försäljningsintäkter	517,9	11,4	529,3
<i>Varav Sverige</i>	440,4	n/a	440,4
Rörelseresultat före goodwillnedskrivningar	16,2	3,8	20,0
Goodwillnedskrivningar	-	-	-
Rörelseresultat	16,2	3,8	20,0
Finansnetto	-8,1	-	-8,1
Resultat före skatt	8,1	3,8	11,9

Helår 2013 MSEK	Norden	Övriga världen	Totalt
Försäljningsintäkter	722,5	15,2	737,7
<i>Varav Sverige</i>	615,2	n/a	615,2
Rörelseresultat före goodwillnedskrivningar	22,9	-0,7	22,2
Goodwillnedskrivningar	-30,0	-	-30,0
Rörelseresultat	-7,1	-0,7	-7,8
Finansnetto	-9,6	-	-9,6
Resultat före skatt	-16,7	-0,7	-17,4

Omsättning och rörelseresultat för respektive segment redovisas efter allokering av kostnader för Affärsområdesspecifika personal- och projektkostnader.

Per den 30 september 2014 utgjorde tillgångar och skulder, avskrivningar och nedskrivningar följande:

MSEK	Norden	Övriga världen	Totalt
Totala tillgångar	602,6	36,8	639,4
<i>Varav goodwill</i>	373,9	-	373,9
Totala skulder	286,4	33,3	319,7
Av- och nedskrivningar	-18,5	-	-18,5

Per den 30 september 2013 utgjorde tillgångar och skulder, avskrivningar och nedskrivningar följande:

MSEK	Norden	Övriga världen	Totalt
Totala tillgångar	650,2	28,3	678,5
<i>Varav goodwill</i>	403,0	-	403,0
Totala skulder	304,4	21,1	325,5
Av- och nedskrivningar	-21,2	-	-21,2

Per den 31 december 2013 utgjorde tillgångar och skulder, avskrivningar och nedskrivningar följande:

MSEK	Norden	Övriga världen	Totalt
Totala tillgångar	639,2	30,9	670,1
<i>Varav goodwill</i>	373,5	-	373,5
Totala skulder	323,4	35,2	358,6
Av- och nedskrivningar	-57,6	-	-57,6

7 Tillgångar och skulder värderade till verkligt värde

I nedanstående tabell lämnas upplysningar om hur verkligt värde bestämts för de finansiella instrument som värderas till verkligt värde i rapporten över finansiell ställning. Uppdelning av hur verkligt värde bestämts görs utifrån tre nivåer;

Nivå 1: enligt priser på en aktiv marknad för samma instrument

Nivå 2: utifrån direkt eller indirekt observerbar marknadsdata som inte inkluderas i nivå 1

Nivå 3: utifrån indata som inte är observerbara på marknaden

30 september 2014 MSEK	Nivå 1	Nivå 2	Nivå 3	Totalt
Finansiella tillgångar				
Finansiella tillgångar som kan säljas	-	-	2,2	2,2
Summa tillgångar	-	-	2,2	2,2
Finansiella skulder				
- Skuldförda put options, långfr. del	-	-	49,0	49,0
- Skuldförda tilläggsköpeskillingar	-	-	7,5	7,5
- Skuldförda put options, kortfr. del	-	-	0,0	0,0
Summa skulder	-	-	56,5	56,5

30 september 2013 MSEK	Nivå 1	Nivå 2	Nivå 3	Totalt
Finansiella tillgångar				
Finansiella tillgångar som kan säljas	-	-	2,2	2,2
Summa tillgångar	-	-	2,2	2,2
Finansiella skulder				
- Skuldförda put options, långfr. del	-	-	60,2	60,2
- Skuldförda tilläggsköpeskillingar	-	-	2,0	2,0
- Skuldförda put options, kortfr. del	-	-	0,0	0,0
Summa skulder	-	-	62,2	62,2

31 december 2013 MSEK	Nivå 1	Nivå 2	Nivå 3	Totalt
Finansiella tillgångar				
Finansiella tillgångar som kan säljas	-	-	2,4	2,4
Summa tillgångar	-	-	2,4	2,4
Finansiella skulder				
- Skuldförda put options, långfr. del	-	-	44,3	44,3
- Skuldförda tilläggsköpeskillingar	-	-	7,3	7,3
- Skuldförda put options, kortfr. del	-	-	19,5	19,5
Summa skulder	-	-	71,1	71,1

Skulden för put options samt skuldförda tilläggsköpeskillingar har värderats till verkligt värde. Skulden är beroende av bedömningar av dotterbolagens framtida lönsamhet. Det finns även en osäkerhetsfaktor beträffande när i tiden skulden ska regleras.

8 Personal

Medelantal anställda uppgick för tredje kvartalet 2014 till 409 (374). För niomånadersperioden 2014 uppgick medelantal anställda till 410 (373).

9 Försäljningsintäkter per diagnosområde och undermarknad

MSEK	Kv 3 2014	Kv 3 2013	9 mån 2014	9 mån 2013	Helår 2013
Försäljningsintäkter Spine/Orthopaedics	95,5	86,6	354,5	332,9	465,2
Försäljningsintäkter Gastro/Surgery	31,1	30,2	104,4	107,4	145,7
Försäljningsintäkter Arrhythmia/New specialities	9,8	8,0	34,2	27,5	39,4
Försäljningsintäkter Dental	13,8	14,9	64,6	61,5	87,4
Redovisade försäljningsintäkter	150,2	139,7	557,7	529,3	737,7

MSEK	Kv 3 2014	Kv 3 2013	9 mån 2014	9 mån 2013	Helår 2013
Försäljningsintäkter Stockholmsområdet	86,2	79,5	327,6	300,4	424,8
Försäljningsintäkter Finland	0,3	0,5	1,7	1,9	2,4
Försäljningsintäkter Västsverige	28,4	24,2	107,4	106,0	146,7
Försäljningsintäkter Danmark	25,0	24,3	85,0	75,6	104,9
Försäljningsintäkter Skåne	6,2	7,5	24,1	34,0	43,7
Försäljningsintäkter Förenade Arabemiraten	4,1	3,7	11,9	11,4	15,2
Redovisade försäljningsintäkter	150,2	139,7	557,7	529,3	737,7

10 Väsentliga händelser efter balansdagen

Inga väsentliga händelser har inträffat efter balansdagen.



Global Health Partner AB (publ)
Södra Hamngatan 45 411 06 Göteborg
Tel: +46 (0) 31 712 53 00 Fax: +46 (0) 31 313 13 21
www.ghp.se

GHP är en internationellt verksam sjukvårdskoncern som driver specialistkliniker inom utvalda diagnosområden, genom en för sjukvården unik affärsmodell där ledande läkare blir partners och delägare. Flera kliniker med hög patientvolym inom samma diagnosområde leder till en högre effektivitet och kvalitet, vilket är fundamentet för klinikernas och GHP:s verksamhet – "Kvalitet genom Specialisering".