

# BOLAGSSTYRNINGSRAPPORT

Bolagsstyrningen utgår från svensk lagstiftning och Regelverk för emittenter utfärdad av NASDAQ OMX Stockholm ("Stockholmsbörsen"), inklusive Svensk kod för bolagsstyrning (Koden). Koden bygger på principen "följ eller förklara" vilket innebär att företag som tillämpar Koden kan avvika från enskilda regler, men att företaget då ska ange en förklaring till avvikelsen.

Global Health Partner tillämpar Koden och denna bolagsstyrningsrapport har upprättats i enlighet med Koden och Årsredovisningslagen (ÅRL). Vidare har Global Health Partner tillhandahållit information på bolagets webbplats i enlighet med Kodens krav. Årsstämman 2013 genomfördes också i enlighet med Kodens föreskrifter. Bolagets revisor har granskat denna bolagsstyrningsrapport.

Global Health Partner tillämpar principerna för god bolagsstyrning som ett instrument för ökad konkurrenskraft och för att främja kapitalmarknadens förtroende för Global Health Partner. Det innebär bland annat att verksamheten organiseras på ett effektivt sätt med klara och tydliga ansvarsområden, att den finansiella rapporteringen präglas av öppenhet samt att bolaget i alla avseenden uppträder som ett ansvarsfullt företag.

## Bolagsordning

Bolagets firma är Global Health Partner Aktiebolag och bolaget är publikt (publ). Bolagets styrelse skall ha sitt säte i Göteborg. Ändringar i Global Health Partners bolagsordning sker enligt föreskrifterna i aktiebolagslagen. Bolagsordningen finns i sin helhet att tillgå på bolagets hemsida.

## Ägarstruktur

Per den 31 december 2013 hade Global Health Partner 1 336 aktieägare, enligt det av Euroclear förda ägarregistret.

Många utländska ägare, samt även en del av de svenska ägarna är förvaltarregistrerade genom utländska banker eller andra förvaltare som inte är anslutna till Euroclear, vilket innebär att de verkliga innehavarna inte framgår fullt ut av ägarregistret. Antalet ägare framstår sannolikt som lägre än vad som verkligen är fallet.

De tio största aktieägarna per den 31 december 2013 finns specificerade på bolagets hemsida. Ägaruppgifter på hemsidan uppdateras kvartalsvis.

## Aktier och utdelning

Aktiekapitalet i Global Health Partner uppgick per den 31 december 2013 till 66,1 MSEK, fördelat på lika många aktier. Handel sker på NASDAQ OMX Stockholm och börsvärdet per den 31 december 2013 var 340,3 MSEK. Samtliga aktier har lika röstvärde samt äger lika rätt till andel i Global Health Partners tillgångar och resultat.

Global Health Partner avser inte att betala utdelning under 2014. Genererat kassaflöde kommer istället att användas till investeringar och expansion.

## Nomineringsprocess

Vid bolagets årsstämma den 2 maj 2013 beslutades att Global Health Partner skall ha en valberedning med fyra ledamöter bestående av styrelseordföranden samt en person nominerad av var och en av de tre röstmässigt starkaste aktieägarna per den 30 september 2013.

Thomas Eriksson, Metroland BVBA, valdes vid det konstituerande mötet till valberedningens ordförande. De övriga representanterna är:

- Magnus Tengby, nominerad av Annedalskliniken AB
- Carl Palmstierna nominerad av Johan Wachtmeister inkl. bolag
- Paul Hökfelt, ingår i sin egenskap av styrelseordförande

Valberedningens uppgifter inför årsstämman 2014 skall vara att lämna förslag till:

- val av stämмоordförande
- antal styrelseledamöter
- val av ordförande och övriga styrelseledamöter
- arvode och annan ersättning till var och en av styrelseledamöterna
- arvode för koncernens revisorer.

Valberedningen skall i övrigt fullgöra de uppgifter som enligt bolagsstyrningskoden ankommer på valberedningen.

Förslagen presenteras i kallelsen till årsstämman och på Global Health Partners hemsida.

## Val av revisor

Valt revisionsbolag fram till och med årsstämman 2014 är Ernst & Young AB som utnämndes till bolagets revisor på årsstämman den 2 maj 2013. Bolaget har inga revisorssuppleanter. Thomas Nilsson är huvudansvarig revisor och medlem i FAR.

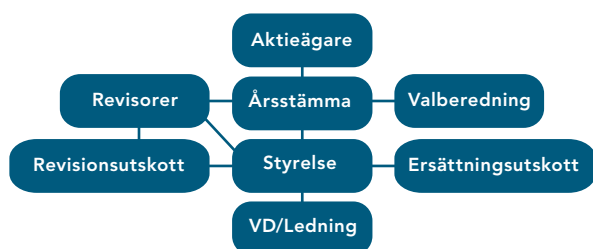
## Allmänt om bolagets ledning

Bolagsstämman är bolagets högsta beslutsfattande organ där aktieägarna utövar sin rösträtt. Bolagets styrelse ansvarar för bolagets organisation och förvaltningen av bolagets angelägenheter. Styrelseordförandens roll är att leda styrelsens arbete och bevaka att styrelsen fullgör sina uppgifter. Bolagets verkställande direktör och tillika koncernchef utses av styrelsen och sköter den löpande förvaltningen av bolagets verksamhet enligt styrelsens riktlinjer och anvisningar.

Global Health Partners verksamhet har under 2013 varit organiserad i fyra affärsområden. Dessa är Spine/Orthopaedics, Gastro/Surgery, Arrhythmia/New Specialities och Dental. Det finns policyer och instruktioner för att säkerställa att frågor av väsentlig betydelse underställs verkställande direktören och/eller styrelsen.

### Årsstämma

Vid bolagsstämman har aktieägare möjlighet att fatta beslut om Global Health Partners angelägenheter. För att kunna delta erfordras att aktieägaren är närvarande vid stämman, personligen eller genom ombud. Vidare krävs att aktieägaren är införd i aktieboken vid visst datum före stämman och att anmälan om deltagande gjorts till bolaget i viss ordning. Vid årsstämman den 2 maj 2013 bemyndigades styrelsen att för tiden intill nästa årsstämma besluta om nyemission av högst totalt 6 500 000 aktier, motsvarande cirka 9,0 procent av bolagets aktiekapital.



### Styrelse

#### Styrelsens arbete

Bolagets styrelse ansvarar för bolagets organisation och förvaltningen av bolagets angelägenheter. Förvaltningen bör ske på sådant sätt att ägarnas intresse av långsiktigt god kapitalavkastning tillgodoses på bästa möjliga sätt.

Styrelseordförandens roll är att leda styrelsens arbete och bevaka att styrelsen fullgör sina uppgifter.

Styrelsen i Global Health Partner AB har sedan det konstituerande mötet den 2 maj 2013 hållit 7 möten under året, varvid den genomsnittliga närvaron uppgått till 98 procent. Styrelsens arbete skall följa antagen arbetsordning, vilken också anger att styrelsen skall sammanträda minst sex gånger under verksamhetsåret, utöver det konstituerande möte som genomförs omedelbart efter årsstämman.

Fyra av dessa möten hålls i anslutning till publicering av koncernens årsrapport och delårsrapporter. Ytterligare möten hålls vid behov. Arbetsordningen fastställs vid det konstituerande mötet och revideras löpande.

Vidare beslutar styrelsen om instruktioner för den verkställande direktören. Dessa instruktioner återfinns i styrelsens arbetsordning och instruktion för verkställande direktör. Enligt den svenska Aktiebolagslagen (ABL) är det styrelsen som är ytterst ansvarig för företagets organisation och ledning.

I arbetsordningen ingår också riktlinjer för vilken finansiell information som skall tillställas styrelsen. Syftet är att säkerställa kvaliteten i den finansiella rapporteringen samt att hålla styrelsen löpande informerad om utvecklingen av bolagets verksamhet samt finansiella ställning. Utöver styrelsematerialet tillsänds styrelsen varje månad ekonomiska rapporter samt uppföljning av koncernens verksamheter. Styrelsen säkerställer kvaliteten i den finansiella rapporteringen dels genom eget arbete, dels genom kontakt med revisorn och genom upprätthållande av ett revisionsutskott.

### Revisionsutskott

Styrelsen har tillsatt ett revisionsutskott, vilket styrs av regler i antagen arbetsordning för styrelsen. På styrelsens uppdrag bereds ärenden avseende upphandling av revisionstjänster och revisionsarvode, uppföljning av revisorns arbete samt företagets interna kontroll, övervakning av aktuell risknivå, bokföring och företagets finansiella informationsgivning samt andra ärenden som styrelsen finner lämpligt. Målet för utskottets arbete är att tillförsäkra att företagets räkenskaper håller en hög nivå samt, i största möjliga omfattning, säkerställa att företagets och aktieägarnas intressen tillvaratas. Utskottet har även en valberedning vilken förbereder förslag till val av revisor och/eller revisorsuppleant samt revisionsarvode inför de årsstämmor där sådana val skall genomföras.

Revisionsutskottet skall bestå av minst tre ledamöter, vilka tillsätts årsvis av styrelsen vid det första ordinarie styrelsemötet. Majoriteten av utskottets ledamöter skall vara oberoende i förhållande till företaget och företagsledningen. Åtminstone en av utskottsledamöterna skall också vara oberoende i förhållande till större aktieägare (d.v.s. aktieägare som kontrollerar minst tio procent av aktierna eller rösterna i företaget). Styrelseledamot som också utgör del av företagsledningen får inte samtidigt vara ledamot av revisionsutskottet. Styrelseordföranden kan även vara utskottsordföranden.

Ledamöter av revisionsutskottet är för närvarande Mikael Olsson (ordförande), Paul Hökfelt och Carsten Browall. Utskottet höll fyra möten under 2013.

### Ersättningsutskott

Styrelsen har tillsatt ett ersättningsutskott, vilket styrs av regler i antagen arbetsordning för styrelsen. Ersättningsutskottets uppgift är att inför styrelsebeslut bereda ärenden med anknytning till ersättning och förmåner till företagsledningen. Ersättningsutskottet skall även inför bolagsstämmobeslut bistå styrelsen i att ta fram förslag till ersättningsprinciper, anställningsvillkor och förmåner till företagsledningen.

Utskottet består av tre styrelseledamöter och tillsätts årligen av styrelsen vid det första styrelsemötet. Styrelseordföranden kan även vara utskottsordförande. Utskottsledamöterna skall vara oberoende i förhållande till företagsledningen.

Ledamöter i ersättningsutskottet är för närvarande Paul Hökfelt (ordförande), Thomas Eklund och Cecilia Schelin Seidegård. Utskottet höll 1 möte under 2013.

### Utvärdering av styrelsens arbete

Inför Global Health Partners årsstämma genomförs en grundlig utvärdering av bolagets styrelse. Inför årsstämman 2013 resulterade utvärderingen i styrelsens nuvarande bemanning. Vid årsstämman 2 maj 2013 invaldes Cecilia Schelin Seidegård och Mikael Olsson som nya ledamöter. Cecilia och Mikael bedömdes av valberedningen besitta en kompetens och bransch-erfarenhet som på ett bra sätt kompletterar övriga styrelseledamöter. Bolagets styrelse har under 2013 genomfört sin årliga utförliga utvärdering.

	Nationalitet	Oberoende	Revisions- utskottet	Ersättnings- utskottet	Totalt arvode för 2013 (SEK) <sup>1)</sup>	Närvaro styrelsemöten under 2013 <sup>2)</sup>	Närvaro utskottsmöten under 2013 <sup>2)</sup>
Paul Hökfelt	SE	Ja	Ja	Ja	400 000	100%	100%
Per Bätelson <sup>3)</sup>	SE	Nej	Nej	Nej	– <sup>3)</sup>	100%	n/a
Carsten Browall	SE	Ja	Ja	Nej	200 000	100%	100%
Thomas Eklund	SE	Nej	Nej	Ja	200 000	100%	100%
Bo Wahlström	SE	Nej	Nej	Nej	200 000	100%	n/a
Cecilia Schelin Seidegård	SE	Ja	Nej	Ja	200 000	86%	100%
Mikael Olsson	SE	Nej	Ja	Nej	200 000	100%	100%

1) Vid årsstämman den 2 maj 2013 beslutades om ersättning till styrelsen. Ersättning utgår till de styrelseledamöter som inte är anställda i Global Health Partner. Arvodet i tabellen avser ersättning för tolv månader. Lottie Svedenstedt avgick från Global Health Partners styrelse per Årsstämman den 2 maj 2013. Totalt arvode 2013 för Lottie Svedenstedt 66 667 SEK.

2) Närvarouppgifter avser möten i Global Health Partner AB sedan det konstituerande mötet den 2 maj 2013.

3) Avlönad som anställd. Bätelson har uppburit en lön som anställd om 1,3 MSEK, förmåner om 0,1 MSEK samt pension om 0,4 MSEK.

### Styrelsens sammansättning

Global Health Partners styrelse består av sju ledamöter och inga suppleanter. Det har inte tillsatts några arbetstagarrepresentanter. Ingen av styrelsens ledamöter ingår i företagsledningen. Ytterligare uppgifter om respektive styrelseledamot framgår av sidan 73.

### Oberoende

Styrelsen har bedömts uppfylla såväl NASDAQ OMX Stockholms som Kodens krav på oberoende. Samtliga valda ledamöter utom Per Bätelson, Bo Wahlström, Mikael Olsson och Thomas Eklund (delar av året) har bedömts vara oberoende såväl gentemot Global Health Partners större ägare som gentemot bolaget och bolagsledningen. Per Bätelson har bedömts oberoende mot bolagets större ägare, men inte mot bolaget. Thomas Eklund (delar av året), Mikael Olsson och Bo Wahlström har inte bedömts oberoende mot Global Health Partners större ägare, men däremot mot såväl bolaget som bolagsledningen.

### Koncernledning

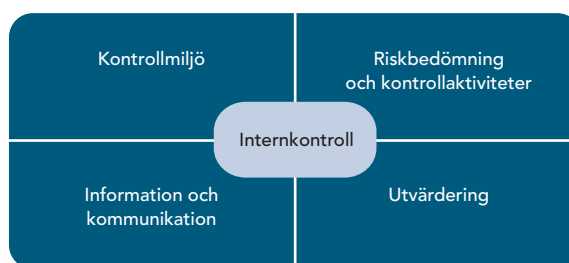
Bolagets verkställande direktör och tillika koncernchef utses av styrelsen och sköter den löpande förvaltningen av bolagets verksamhet enligt styrelsens riktlinjer och anvisningar. Bland annat förutsätter investeringar och förvärv över vissa beloppsnivåer, liksom utnämnanen av vissa ledande befattningshavare, styrelsens godkännande. Till sitt förfogande har verkställande direktören en koncernledning, i vilken också ingår CFO samt affärsområdeschefer för respektive affärsområde.

Det finns policyer och instruktioner för att säkerställa att frågor av väsentlig betydelse underställs verkställande direktören och/eller styrelsen. För information om respektive medlem av koncernledningen, se sidan 74.

### Internkontroll avseende den finansiella rapporteringen

Denna rapport är upprättad i enlighet med Svensk kod för bolagsstyrning och den vägledning som framtagits av FAR och Svenskt Näringsliv samt det etablerade ramverket Internal Control – Integrated Framework (COSO). Detta innebär att rapporten begränsas till en beskrivning av hur den interna

kontrollen avseende den finansiella rapporteringen är organiserad. Bolaget tillämpar även Aktiebolagslagen, Årsredovisningslagen samt andra relevanta lagstiftningar och regelverk.



### Kontrollmiljö

I styrelsens arbetsordning och instruktioner för verkställande direktören fördelas arbetsuppgifter i syfte att upprätthålla en effektiv hantering av verksamhetens internkontroll och risker. Styrelsen har utsett ett revisionsutskott som skall bistå styrelsen i att tillse att relevanta policyer och redovisningsprinciper efterföljs, liksom förändringar av sådana principer.

I kontrollmiljön ingår också månadsvisa uppföljningsmöten samt styrelsemöten i samtliga dotterbolag, i vilka delar av Global Health Partners koncernledning ingår tillsammans med ledningspersoner från dotterbolag i respektive affärsområde. I dotterbolagens styrelser återfinns vanligtvis en majoritet från Global Health Partners ledning. Under året har bolaget sett till att öka kompetensen inom redovisning och ekonomistyrning på såväl koncernnivå som affärsområdes- och dotterbolagsnivå. Kompetensökningen har skett genom nyrekrytering samt ut- och fortbildning.

Gränserna för ansvar och befogenheter definieras i instruktioner för delegation, attesträtt samt övriga policyer och instruktioner. Det åligger koncernledningen att tillse att dessa uppdateras och åtföljs. Vidare åligger det respektive dotterbolagsstyrelse att tillse att dessa åtföljs i den löpande verksamheten.

Aktuella dokument uppdateras regelbundet vid ändring av t.ex. lagstiftning, redovisningsstandarder och noteringskrav.

### *Riskbedömning och kontrollaktiviteter*

Bolaget har utarbetat en modell för bedömning av risken för fel i den finansiella rapporteringen. I modellen ingår månadsvis granskning av samtliga bolag i koncernen samt koncernredovisningen där särskilt fokus riktas mot identifierade materiella poster. De väsentliga risker som påverkar den interna kontrollen avseende den finansiella rapporteringen identifieras på såväl koncern-, som affärsområdes- och dotterbolagsnivå. Avvikelser diskuteras omedelbart med såväl CFO och koncerncontroller som affärsområdeschef och affärsområdescontroller inom Global Health Partner samt med ekonomichef och i förekommande fall VD för det berörda bolaget. De månadsvisa mötena samt styrelsemötena syftar också till att identifiera operationella och legala risker samt möjligheter till effektiviseringar och förbättringar i den löpande verksamheten.

Uppföljningen dokumenteras enligt en standardiserad modell och identifierade brister åtgärdas löpande.

### *Information och kommunikation*

Global Health Partner har inrättat formella informationskanaler för utbyte av relevant information till såväl koncernledning som styrelse. Även informella informationskanaler är av betydelse för ett fullständigt informationsutbyte. Såväl intern som extern kommunikationsgivning följer av koncernen antagen informationspolicy. För kommunikation med externa parter anges riktlinjer för hur sådan bör ske, vem som är behörig att ge viss information och hur loggboken ska hanteras.

Väsentliga riktlinjer, policyer och manualer av betydelse för den finansiella rapporteringen uppdateras och kommuniceras löpande.

### **Uppföljning**

Styrelsen utvärderar löpande effektiviteten i processen för riskbedömning och den information som bolagsledningen lämnar. Arbetet innebär bland annat att säkerställa att åtgärder vidtas rörande de brister och förslag till förbättring som framkommit genom den externa revisionen.

Genom det av styrelsen utsedda revisionsutskottet pågår löpande översyn och förbättringsarbete avseende interna rutiner och kontroll.

### *Internrevision*

Bolaget har hittills inte funnit anledning att inrätta en internrevisionsfunktion. Det har beslutats i bolagets revisionsutskott att detta behov kommer att hållas under löpande översyn.

Göteborg den 4 april 2014

Styrelsen

## REVISORS YTTRANDE OM BOLAGSSTYRNINGSRAPPORTEN

Till årsstämman i Global Health Partner AB (publ)

Org. nr. 556757-1103

Det är styrelsen som har ansvaret för bolagsstyrningsrapporten för år 2013 på sidorna 68–71 och för att den är upprättad i enlighet med årsredovisningslagen.

Vi har läst bolagsstyrningsrapporten och baserat på denna läsning och vår kunskap om bolaget och koncernen anser vi att vi har tillräcklig grund för våra uttalanden. Detta innebär att vår lagstadgade genomgång av bolagsstyrningsrapporten har en annan inriktning och en väsentligt mindre omfattning jämfört med den inriktning och omfattning som en revision enligt International Standards on Auditing och god revisionssed i Sverige har.

Vi anser att en bolagsstyrningsrapport har upprättats, och att dess lagstadgade information är förenlig med årsredovisningen och koncernredovisningen.

Göteborg den 4 april 2014

Ernst & Young AB

Thomas Nilsson  
Auktoriserad revisor